



## **Arbeitskreis Digitale Fotografie:**

### **MEINUNGSUMFRAGE ZUR DIGITALEN FOTOGRAFIE**

### **AMATEUR-FOTOGRAFEN**

Runde 15  
Juli bis Dezember 2008

Ausgeführt auf der Internetseite des adf

**Realisation**  
Betternet GmbH

## **ADF-UMFRAGE RUNDE 15**

**Zeitraum:** Juli bis Dezember 2008  
**Teilnehmerzahl:** 460

#### **Durchführung**

Die Umfrage wurde im Internet auf der Seite des adf ([www.adf.de](http://www.adf.de)) durchgeführt. Es gab keine Teilnahmebeschränkungen. Die Umfrage ist nicht repräsentativ.

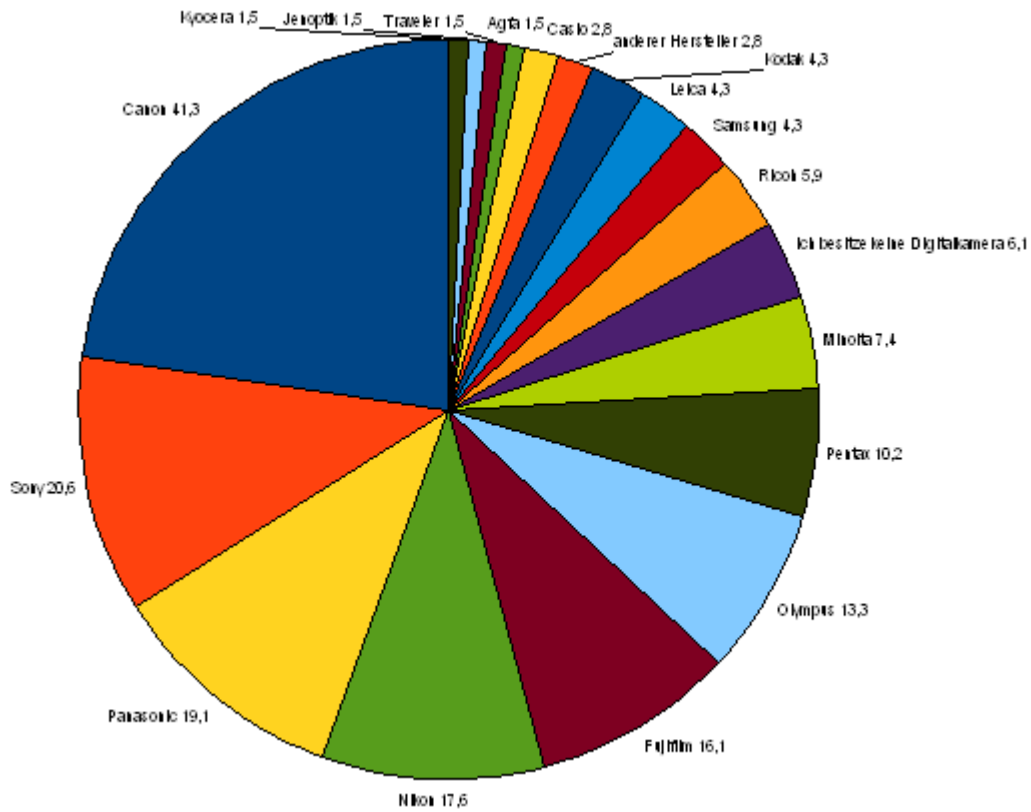
#### **Ergebnisse**

Im Folgenden werden die wichtigsten Ergebnisse der vierzehnten Runde dieser Umfrage dargestellt. Die Übersicht im Anhang liefert alle Ergebnisse der Umfrage in tabellarischer Form.

#### **Teilnehmereinschränkung**

Es werden in dieser Auswertung nur Teilnehmer berücksichtigt, die sich selbst als **Amateur-Fotografen** eingestuft haben.

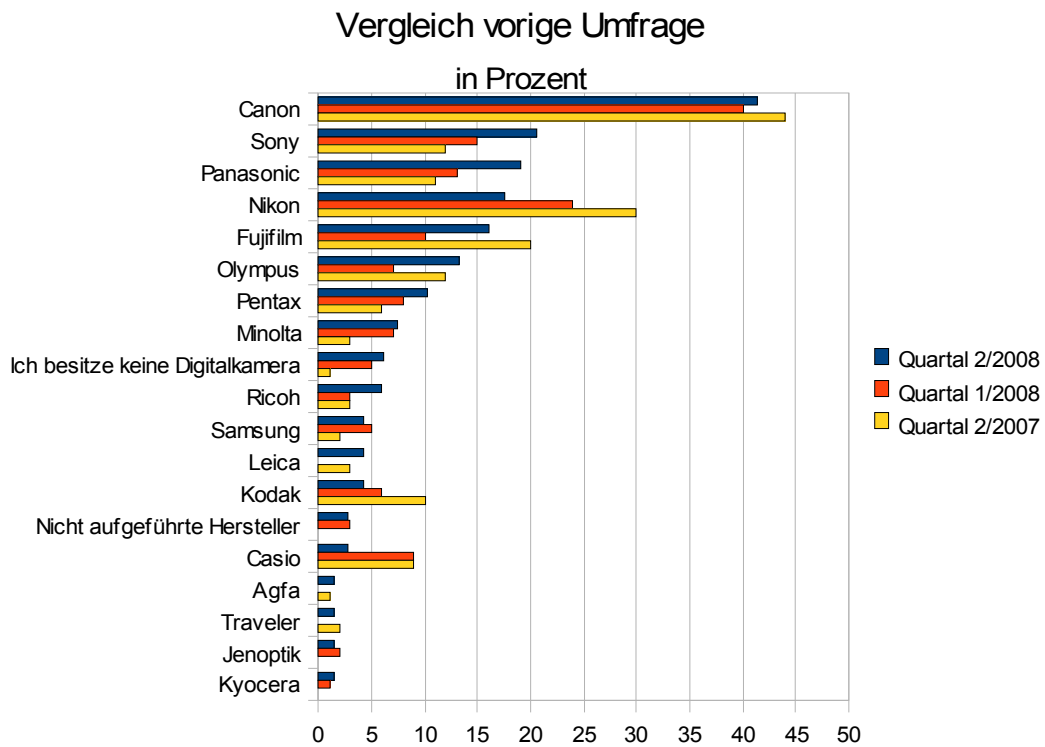
## Verteilung der Hersteller Juli bis Dezember 08



(Mehrfachantworten zulässig)

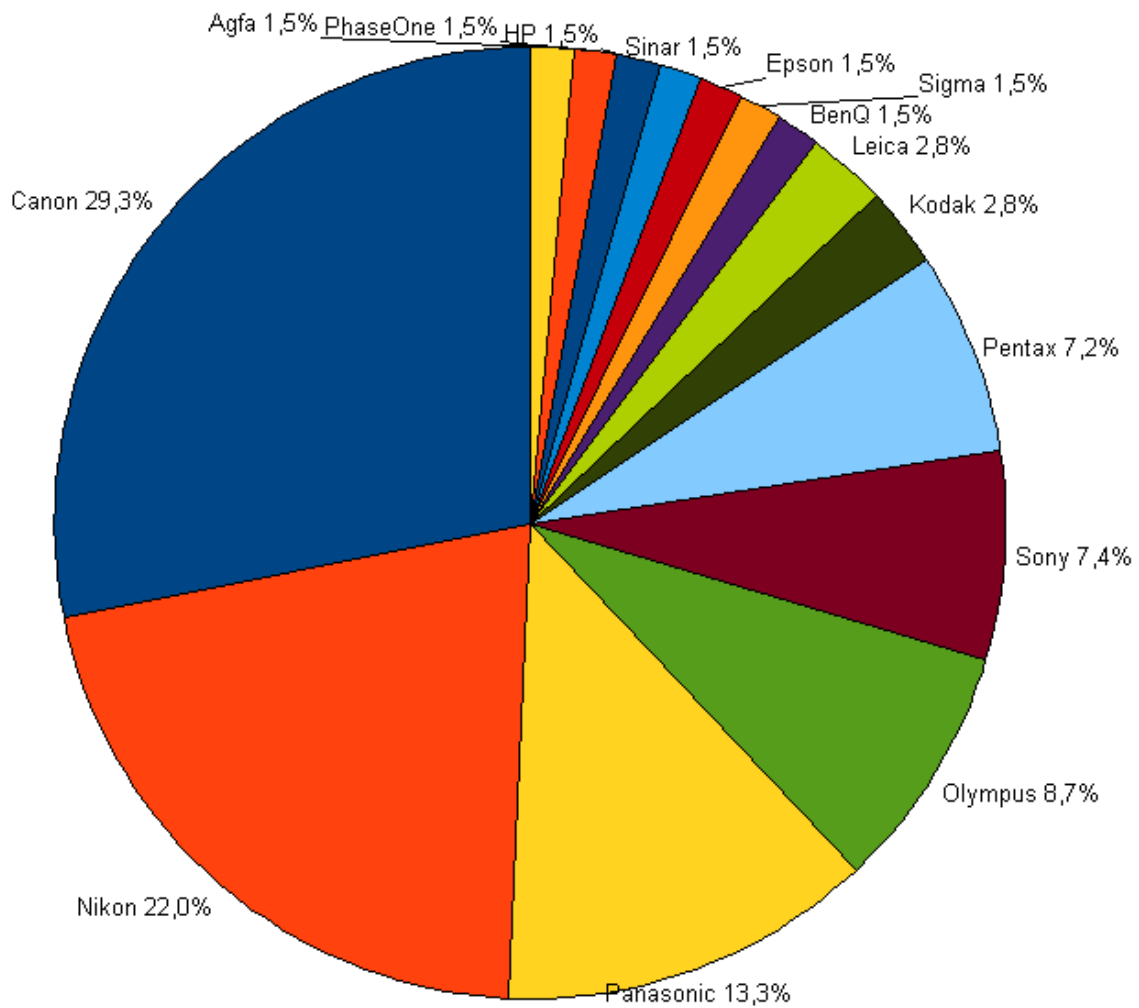
Canon und Sony belegen in der aktuellen Umfrage die ersten beiden Plätze. Nikon wurde im Vergleich zur letzten Umfrage von Sony überholt. Fujifilm rangiert mit einem prozentualen Anteil von 16,1% noch immer knapp hinter Panasonic, die stark aufgeholt hat. Ebenfalls stark zugelegt hat Olympus von etwa 7 auf 13 Prozent.

Verteilung der Hersteller | Vergleich der 13., 14. und 15. Umfragerunde



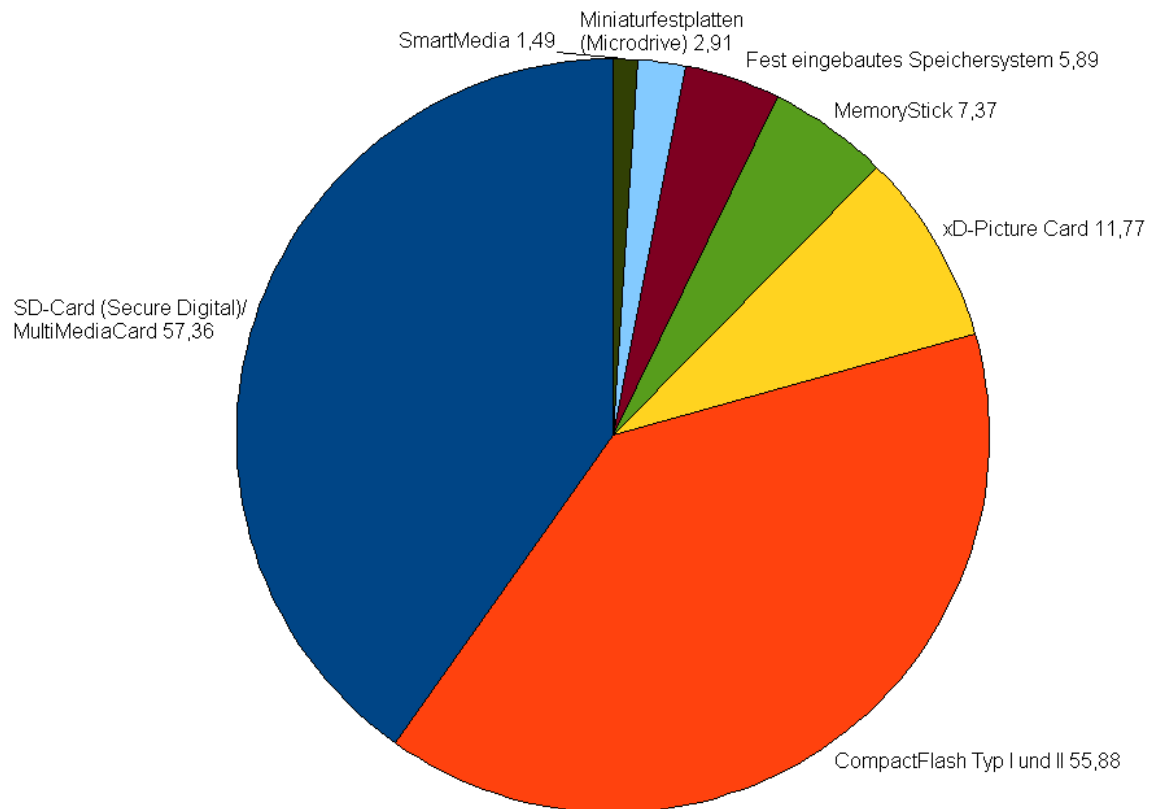
(Mehrfachantworten zulässig)

Canon hielt sich im Wesentlichen stabil, während Sony und Panasonic aufgeholt haben. Der Verlierer in der Oberliga scheint Olympus zu sein. Ähnlich schwankend sieht Fujifilm aus. Interessant zu beobachten dürfte noch das kontinuierliche Aufholen von Pentax sein.

**Bevorzugter Hersteller bei Kamera Kauf innerhalb der nächsten 2 Monate**

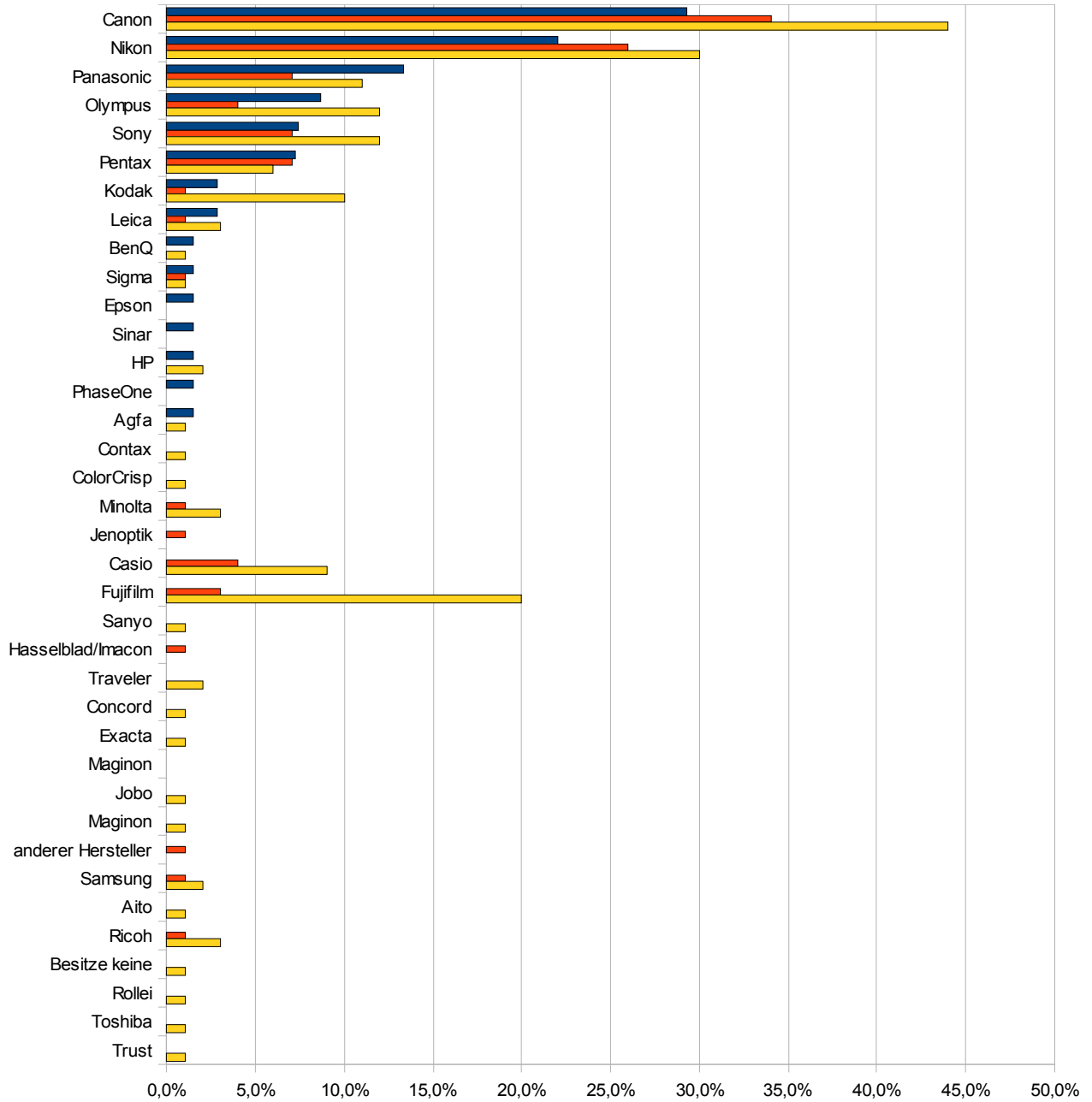
Auch hier liegt Canon an der Spitze. Interessanter wollen sich mehr Personen eine Nikon-Kamera kaufen, als es prozentual Besitzer gibt. Möglicherweise wird Nikon bei der nächsten Umfrage wieder weiter vorne stehen.

Verschiebungen sind auch in den unteren Rängen zu beobachten. Sony ist beispielsweise bei den Kamerabesitzern vorne dran, die Kaufabsichten sind aber nicht proportional dazu. Dafür ist das Interesse an Panasonic. Und Olympus-Modellen verhältnismäßig groß.

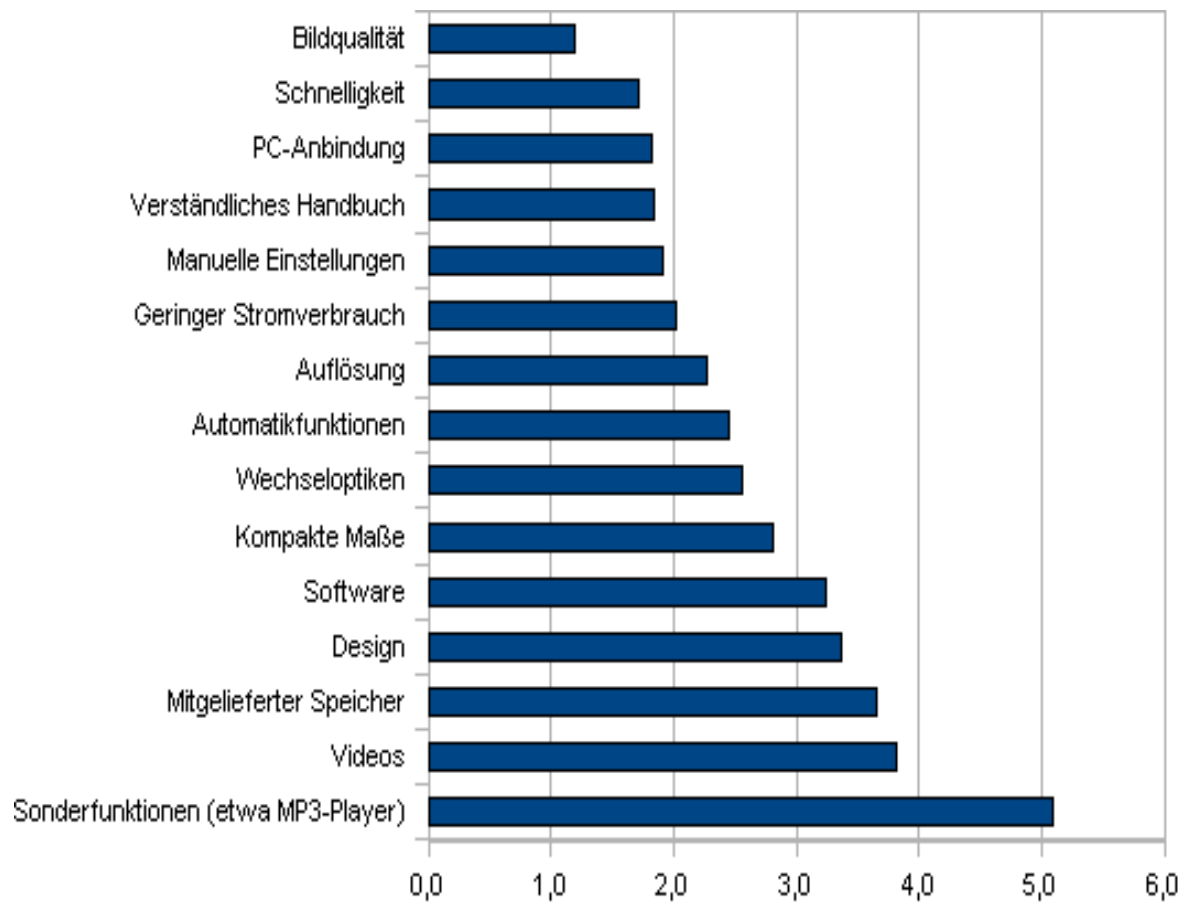
**Bevorzugtes Speichersystem bei Kamera Kauf innerhalb der nächsten 2 Monate**

Wenig überraschend teilen sich SD-Karten (57,3 Prozent) und Compact-Flash-Karten (55,8 Prozent) den Löwenanteil an Speichermedien. Immerhin an dritter Stelle (11,7 Prozent) wird die xD Picture Card genannt, die auf die Kameras von Fujifilm und Olympus beschränkt ist.

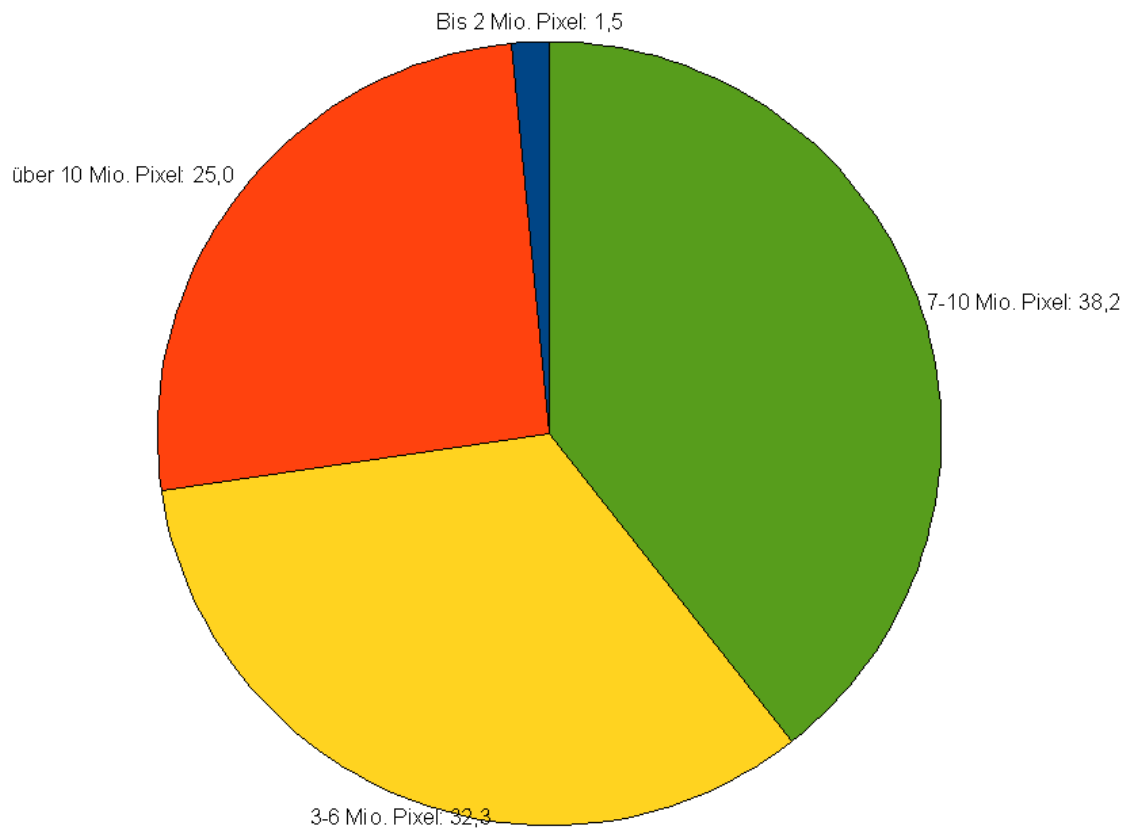
**Bevorzugter Hersteller bei Kamera Kauf innerhalb der nächsten 2 Monate  
Vergleich der 12., 13. und 14. Umfragerunde**



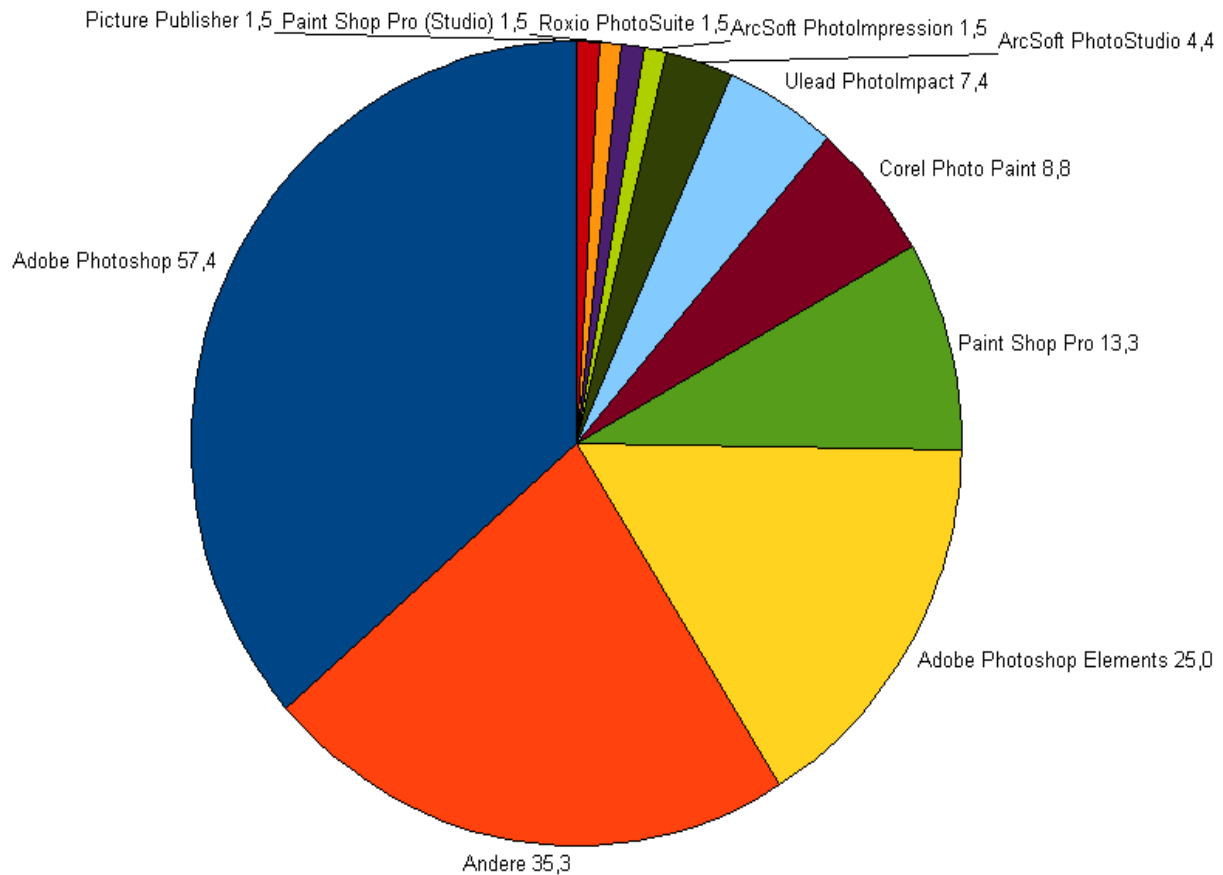
Das Interesse an Canon-Modellen scheint zu schwinden, ähnlich sieht es bei Nikon aus. Hiervon könnte möglicherweise Panasonic und Olympus profitieren. Bemerkenswert ist ansonsten das Strohfeuer bei Casio und Fujifilm. Bei der Umfrage 1/2007 war das Interesse noch groß, sank dann stark zusammen und war in 2/2008 nicht mehr vorhanden.

**Durchschnittliche Gewichtung der Ausstattungsmerkmale**

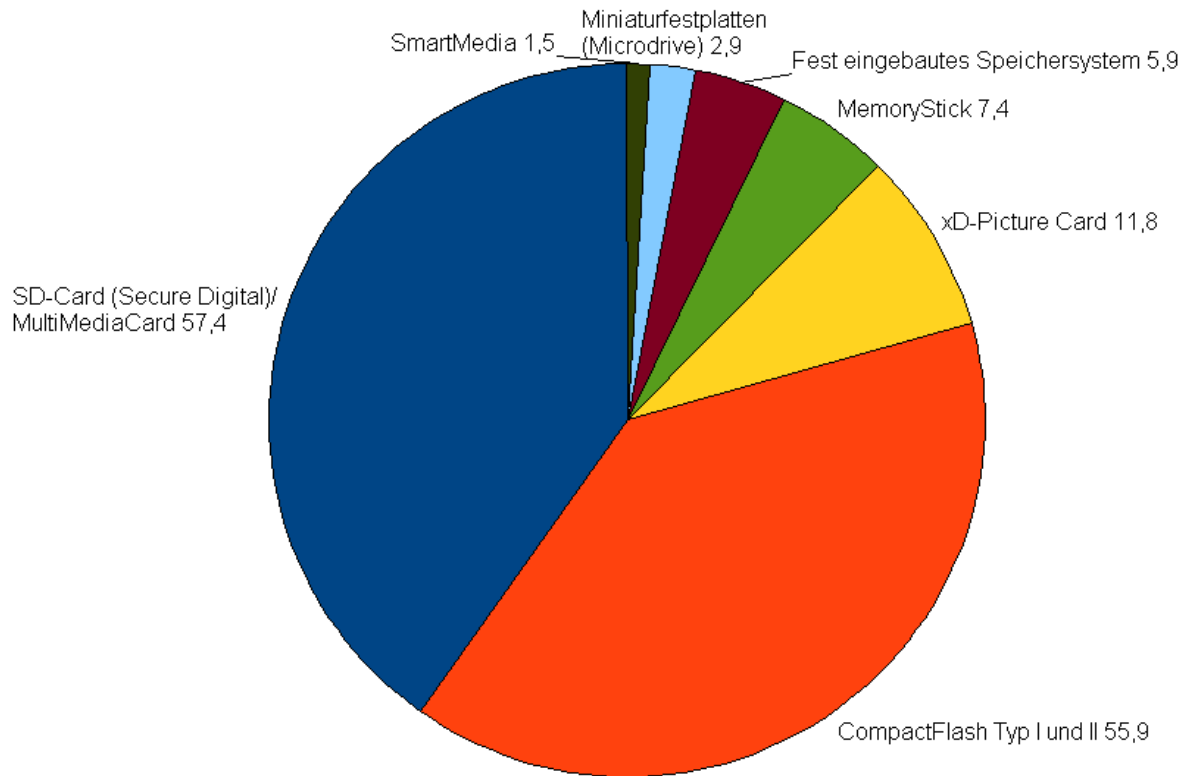
Die Schulnoten sprechen eine deutliche Sprache: Die Bildqualität bleibt das wichtigste Ausstattungsmerkmal einer Digitalkamera. Im Vergleich zu letzten Umfrage hat sich der Punkt „Schnelligkeit“ nach vorne geschoben, der zuvor hinter den manuellen Einstellungen rangierte. Trotz der Diskussion um den 6-MP-Sensor, ist der Wunsch nach einer hohen Auflösung gleichbleibend in der Mitte (Platz 7) zu finden.

**Welche Auflösung besitzt Ihre Kamera?**

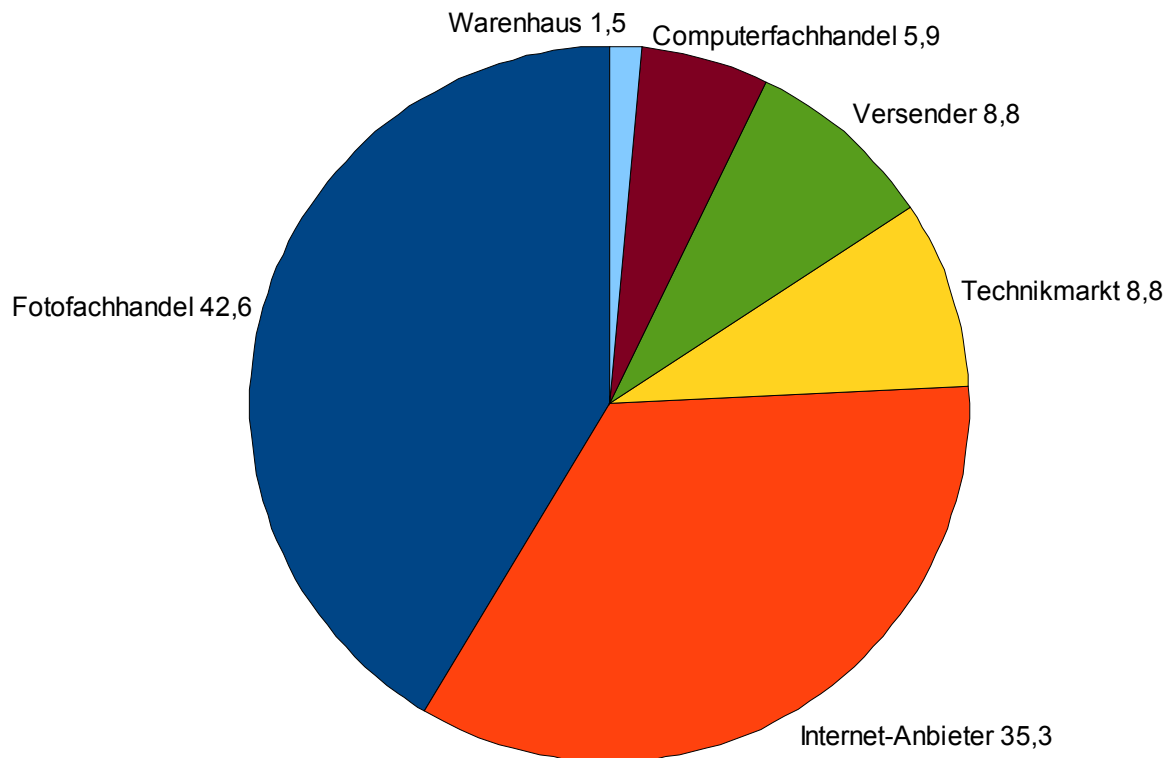
Der Anteil der Teilnehmer, die eine Digitalkamera mit mehr als 10 Mio. Pixel besitzen, liegt bei 25% und ist damit im Vergleich zur letzten Umfrage leicht gestiegen. Die Mehrheit (38,2%) bevorzugt zwar 7-10 Megapixel, sank der Wert zugunsten höher auflösender Kameras ab. Mit 32,3 Prozent erworben blieb der Anteil dieser Kameraklasse fast gleich (zuvor: 35 Prozent). Die stärkste Bewegung ist also bei den oberen Pixelmassen.

**Welche Bildbearbeitungssoftware nutzen Sie?**

Der Anteil von Adobe-Software ist im Vergleich zur letzten Umfrage leicht gestiegen. Von den beiden Produkten liegt das professionelle Photoshop an der Spitze, gefolgt von Photoshop Elements. Der erstaunliche Anteil von „Sonstigen“ wird in der kommenden Umfrage weiter differenziert. Möglicherweise sind dort das beliebte Fixfoto oder das kostenlose Gimp zu finden.

**Welches Speichermedium besitzt Ihre Digitalkamera?**

Das Bild entspricht in etwa den Kaufplänen in den nächsten zwei Monaten, die zuvor vorgestellt wurden. An der Spitze sind SD-Karten und Compact Flash, gefolgt von xD-Picture Cards.

**Wo kaufen Sie bevorzugt ihre Fotoartikel?**

Im Vergleich zur letzten Umfrage haben die Internetanbieter mit 35,3 Prozent um über fünf Prozent zugelegt. Der Anteil des Fotofachhandels erhöhte sich mit 42,6 Prozent gemessen an den 40 Prozent des letzten Halbjahres. Die Gewinne gingen zu Lasten von Technikmärkten (vorher 15 Prozent, jetzt 8,8 Prozent) und Warenhäusern (zuvor 3 Prozent, jetzt 1,5 Prozent).

## Überblick

<b>Von welchen Herstellern besitzen Sie Digitalkameras?</b>	Canon	41,3%
	Sony	20,7%
	Panasonic	19,1%
	Nikon	17,6%
	Fujifilm	16,1%
	Olympus	13,3%
	Pentax	10,2%
	Minolta	7,4%
	Ricoh	5,9%
	Ich besitze keine Digitalkamera	6,1%
	Kodak	4,3%
	Leica	4,3%
	Samsung	4,3%
	anderer Hersteller	2,8%
	Casio	2,8%
	Jenoptik	1,5%
Agfa	1,5%	
Traveler	1,5%	
Kyocera	1,5%	
<b>Welche Auflösung besitzt Ihre Digitalkamera?</b>	Bis 2 Mio. Pixel:	1,5%
	über 10 Mio. Pixel:	25,0%
	3-6 Mio. Pixel:	32,4%
	7-10 Mio. Pixel:	38,3%
<b>Welches Speichermedium besitzt Ihre Kamera?</b>	SD-Card (Secure Digital)/ MultiMediaCard	57,4%
	CompactFlash Typ I und II	55,9%
	xD-Picture Card	11,7%
	MemoryStick	7,4%
	Fest eingebautes Speichersystem	5,9%
	Miniaturfestplatten (Microdrive)	2,8%
	SmartMedia	1,5%
	Speichermedium nicht aufgelistet	0,0%
	Kamera ohne Speichermedium	0,0%
	CD-RW oder DVD	0,0%
<b>Welche Speicherkapazität in Form von Speicherkarten setzen Sie ein, z.B. 3 Karten je 128 Megabyte = 384 Megabyte.</b>	Bis 256 Megabyte	2,8%
	Bis 512 Megabyte	1,5%
	Bis 1 Gigabyte	22,0%
	Bis 2 Gigabyte	32,4%
	Mehr als 2 Gigabyte	38,3%

<b>Welche Marke würden Sie bevorzugen, wenn Sie sich in den nächsten zwei Monaten eine Kamera kaufen würden?</b>	Canon	29,3%
	Nikon	22,0%
	Panasonic	13,3%
	Olympus	8,7%
	Sony	7,4%
	Pentax	7,2%
	Kodak	2,8%
	Leica	2,8%
	BenQ	1,5%
	Sigma	1,5%
	Epson	1,5%
	Sinar	1,5%
	HP	1,5%
	PhaseOne	1,5%
Agfa	1,5%	
<b>Wenn Sie sich in den nächsten 2 Monaten für eine Digitalkamera entscheiden wollen, welche Auflösung soll/wird diese Kamera haben?</b>	Bis 3 Mio. Pixel	0,0%
	3-6 Mio. Pixel	8,7%
	7-10 Mio. Pixel	42,6%
	über 10 Mio. Pixel	51,5%
<b>Welches Speichermedium sollte Ihre zukünftige Kamera verwenden?</b>	CompactFlash (Typ I, II und Microdrive)	48,5%
	SecureDigital, SDHC, MultiMedia Card	55,9%
	MemoryStick von Sony	8,7%
	xD-Picture Card	7,4%
	Kamera ohne Speichersystem (Studiosystem)	0,0%
	Ein anderes als die hier aufgelisteten Speichermedien	1,5%
<b>Wo kaufen Sie bevorzugt Ihre Fotoartikel?</b>	Fotofachhandel	42,6%
	Internet-Anbieter	35,2%
	Technikmarkt	8,7%
	Versender	8,7%
	Computerfachhandel	5,9%
	Warenhaus	1,5%
	Andere	0,0%
<b>Wo informieren Sie sich vor dem Kauf?</b>	Internet	88,3%
	Fachzeitschriften	76,5%
	Tests	67,6%
	Beratung im Handel	41,3%
	Prospekte/Anzeigen	17,6%
	Empfehlung von Bekannten	16,1%
<b>Wären Sie bereit, für eine individuelle und neutrale Beratung vor dem Kauf einen gewissen Betrag zu zahlen?</b>	Nein	64,8%
	Ja, bis max. 10 Euro	0,0%
	Ja, bis max. 20 Euro	7,4%
	Ja, auch über 20 Euro	5,9%
<b>Wie waren Sie nach dem letzten Kauf mit der Beratung zufrieden?</b>	sehr zufrieden	16,1%
	zufrieden	73,5%
	weniger zufrieden	10,2%
	überhaupt nicht zufrieden	2,8%

<b>Bei welchen Kriterien würden Sie sich am meisten eine Verbesserung der Bezugsquelle ihrer Kameraausrüstung wünschen?</b>	Preis	44,1%
	Beratung	35,2%
	Bequemlichkeit	8,7%
	Erreichbarkeit	8,7%
	Werbung / Information	5,9%
<b>Nutzen Sie ein externes und transportables Bilderspeichersystem?</b>	Ja	32,4%
	Nein	67,6%
<b>welche Kapazität besitzt dieses Speichersystem?</b>	< 10 Gigabyte	2,8%
	10 Gigabyte	0,0%
	20 Gigabyte	4,3%
	40 Gigabyte	10,2%
	> 40 Gigabyte	16,1%
<b>Wieviel Bilder fotografieren Sie ungefähr pro Monat?</b>	0-10	0,0%
	11-25	9,1%
	26-50	27,4%
	51-100	27,6%
	mehr als 100	35,9%
<b>Wie hoch sind Ihre jährlichen Ausgaben für Fotoausrüstung?</b>	Unter 250 Euro	49,3%
	250 – 500 Euro	22,8%
	500 – 1000 Euro	13,7%
	1000 - 1500 Euro	6,7%
	1500 - 2500 Euro	5,9%
	über 2500 Euro	1,5%
<b>Wofür nutzen Sie Ihre digitalen Bilder hauptsächlich?</b>	Bildbearbeitung/Internet/E-Mail	41,3%
	Auf Papier drucken/belichten	38,3%
	Für TV/PC-Diashows	16,1%
	Für Dokumentationen (Datenbanken usw.)	7,4%
<b>Wo informieren Sie sich hauptsächlich über Themen der Fotografie?</b>	Internet	51,5%
	Fachzeitschriften	39,8%
	Fachbücher	7,4%
	Klub/Bekannte	2,8%
	Sonstiges	1,5%
<b>Worüber halten Sie sich auf dem aktuellen Stand der Digitalkamera-Technik?</b>	Internet	60,2%
	Fachzeitschriften	41,3%
	Sonstiges	1,5%
	Klub/Bekannte	0,9%
	Fachbücher	0,2%

<b>Nach welchen Kriterien haben Sie oder würden Sie sich eine Digitalkamera kaufen?</b>	Testberichte Internet	45,7%
	Testberichte Fachzeitschrift	33,9%
	Beratung im Fachgeschäft vor Ort	8,7%
	Erfahrungen von Freunden, Bekannten	8,7%
	Sonstiges	5,9%
	Werbung	0,4%
<b>Welche Bildbearbeitungssoftware nutzen Sie?</b>	Adobe Photoshop	57,4%
	Andere	35,2%
	Adobe Photoshop Elements	25,0%
	Paint Shop Pro	13,3%
	Corel Photo Paint	8,7%
	Ulead PhotoImpact	7,4%
	ArcSoft PhotoStudio	4,3%
	ArcSoft PhotoImpression	1,5%
	Roxio PhotoSuite	1,5%
	Paint Shop Pro (Studio)	1,5%
	Picture Publisher	1,5%
PhotoLine	0,4%	
<b>Welchen Anteil Ihrer digitalen Bilder geben Sie insgesamt auf Papier/Fotopapier aus - unabhängig davon, ob Sie diese Bilder drucken, per Online-Print-Service oder im Fotolabor zu Papier bringen?</b>	1-25%	80,9%
	26-50%	16,1%
	Keine	2,8%
	51-75%	1,5%
	76-100%	1,5%
<b>Welchen Anteil Ihrer digitalen Bilder drucken Sie mit einem Tintenstrahldrucker?</b>	Keine	32,4%
	1-25%	54,3%
	26-50%	5,9%
	51-75%	5,9%
	76-100%	4,3%
<b>Sie drucken einen Teil Ihrer Bilder auf Ihrem Tintenstrahldrucker. Welches Papier verwenden Sie dann vorzugsweise?</b>	Hochglänzendes Foto-Spezialpapier für Tintenstrahldrucker	45,7%
	Mattes Foto-Spezialpapier für Tintenstrahldrucker	20,7%
	Preisgünstiges, für Tintenstrahldrucker optimiertes Papier (für Text und Grafik)	6,1%
	Normales Kopierpapier (für Laserdrucker, Kopierer, z.T. Tintenstrahldrucker)	5,9%
	Spezielle Foto-Materialien (z.B. Aquarell-Papier, Canvas (Leinenstruktur) etc.)	2,8%
<b>In welchen Formaten drucken Sie vorzugsweise Ihre Digitalfotos?</b>	9 x 13 Zentimeter	1,5%
	10 x 15 Zentimeter	38,3%
	13 x 18 Zentimeter	13,3%
	20 x 30 Zentimeter/DIN A4	11,7%
	DIN A3	4,3%
	größer als DIN A3	1,5%

<b>Verwenden Sie nur Originaltinten des Druckerherstellers oder auch Fremdprodukte?</b>	Nutze nur Originaltinten	49,8%
	Nutze auch Tinten anderer Hersteller	50,2%
<b>Wieviel Prozent Ihrer Bilder bringen Sie per Online Print Service zu Papier?</b>	Keine	0,0%
	1-25%	74,5%
	26-50%	12,9%
	51-75%	7,6%
	76-100%	4,9%
<b>Wieviel Prozent Ihrer Bilder lassen Sie über den Fotohandel oder ein Fotolabor belichten?</b>	Keine	43,5%
	1-25%	46,5%
	26-50%	5,2%
	51-75%	1,3%
	76-100%	3,5%
<b>In welchen Formaten lassen Sie vorzugsweise Ihre Digitalfotos belichten?</b>	20 x 30 Zentimeter	8,0%
	Größer als 20 x 30 Zentimeter	9,8%
	9 x 13 Zentimeter	12,8%
	13 x 18 Zentimeter	15,7%
	10 x 15 Zentimeter	53,7%
<b>Wenn Sie Bilder über ein Fotolabor belichten lassen (würden), erwarten Sie von dem Labor eine (automatisierte) Optimierung Ihrer Bilddaten? Dies gilt sowohl für Online-Services als auch Ausgabe der Bilder über den klassischen Fotohandel/das Fotolabor.</b>	Ja	29,6%
	Nein	70,4%
<b>In welchem Berufsbereich sind Sie tätig?</b>	Andere	32,0%
	Technik/Ingenieurwesen	26,1%
	Kaufm. Berufe	17,2%
	Dienstleistung/Handwerk	12,8%
	Wissenschaft	8,3%
	Web-Design/-Produktion	2,6%
	DTP/Druckvorstufe	1,1%
	Studio-Fotografie	0,0%
Presse-Fotografie	0,0%	
<b>Bitte geben Sie Ihr Geschlecht an.</b>	Männlich	79,3%
	Weiblich	20,7%

<b>Wie alt sind Sie ?</b>	Bis 20	3,9%
	21-29	13,0%
	30-39	18,7%
	40-49	26,1%
	50-59	25,9%
	über 59	12,4%